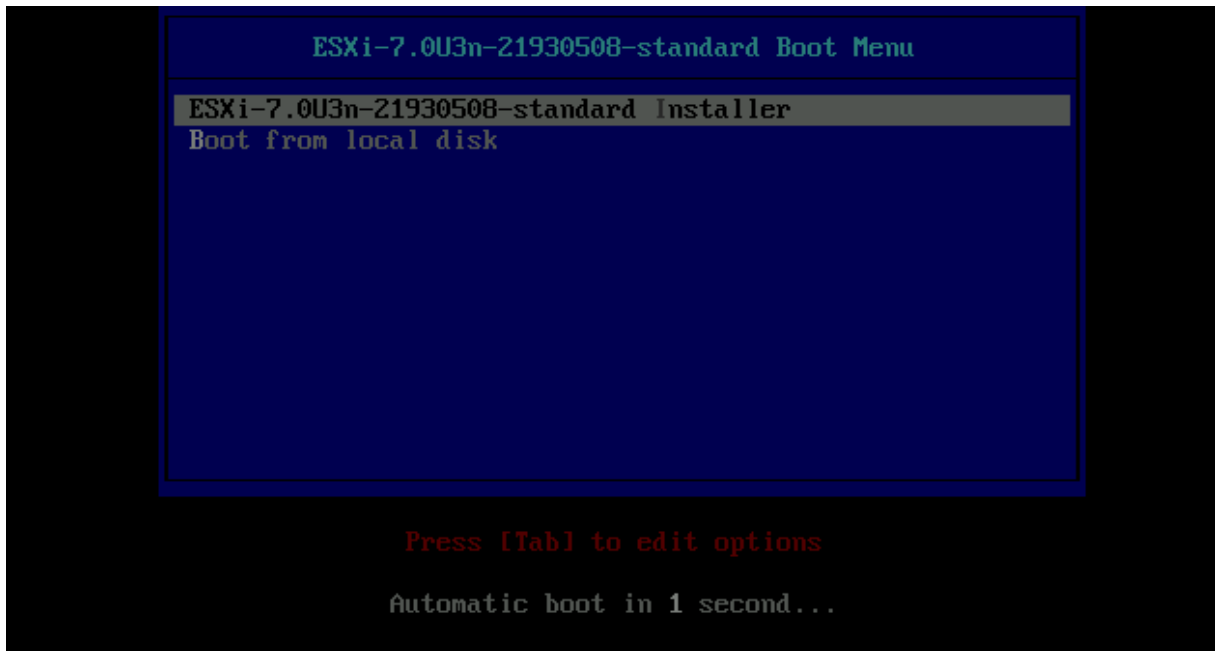

Installation ESXi

Introduction

Pour la première fois je vais installer un serveur ESXi de A à Z pour voir comment cela se passe.

Installation

Après avoir installé l'ISO je boot dessus



VMware ESXi 5.0.0 (VMKernel Release Build 504890)

Microsoft Corporation Virtual Machine

Intel(R) Core(TM) i5-10400F CPU @ 2.90GHz
4 GiB Memory

nfscient loaded successfully.

Running sensord start

ICI RAJOUTER PHOTO TELEPHONE

Prise en main après installation

Pour accéder à l'interface web il faut une machine virtuelle windows XP

Me voila sur l'interface web

https://192.168.1.165

VMware ESXi Welcome

Getting Started

If you need to access this host remotely, use the following program to install vSphere Client software. After running the installer, start the client and log in to this host.

- Download vSphere Client for Windows
- Open the VMware Host Client

To streamline your IT operations with vSphere, use the following program to install vCenter. vCenter will help you consolidate and optimize workload distribution across ESX hosts, reduce new system deployment time from weeks to seconds, monitor your virtual computing environment around the clock, avoid service disruptions due to planned hardware maintenance or unexpected failure, centralize access control, and automate system administration tasks.

- Download VMware vCenter

If you need more help, please refer to our documentation library:

- vSphere Documentation

For Administrators

vSphere Remote Command Line

The Remote Command Line allows you to use command line tools to manage vSphere from a client machine. These tools can be used in shell scripts to automate day-to-day operations.

- Download the Virtual Appliance
- Download the Windows Installer (exe)
- Download the Linux Installer (tar.gz)

Web-Based Datastore Browser

Use your web browser to find and download files (for example, virtual machine and virtual disk files).


- Browse datastores in this host's inventory

For Developers

vSphere Web Services SDK

Learn about our latest SDKs, Toolkits, and APIs for managing VMware ESX, ESXi, and VMware vCenter. Get sample code, reference documentation, participate in our Forum Discussions, and view our latest Sessions and Webinars.

- Learn more about the Web Services SDK
- Browse objects managed by this host



Copyright © 1998-2017 VMware, Inc. All rights reserved. This product is protected by U.S. and international copyright and intellectual property laws. VMware products are covered by one or more patents listed at <http://www.vmware.com/go/patents>.
 VMware is a registered trademark or trademark of VMware, Inc. in the United States and/or other jurisdictions. All other marks and names mentioned herein may be trademarks of their respective companies.
 VMware products may contain individual open source software components, each of which has its own copyright and applicable license conditions. Please visit <http://www.vmware.com/info?id=1127> for more information.

VMware vSphere Client
✕



VMware vSphere™ Client

 Toute fonction vSphere ajoutée à vSphere 5.5 et versions ultérieures disponible uniquement via vSphere Web Client. Le système vSphere Client traditionnel continuera à fonctionner, en gérant le même jeu de fonctionnalités que vSphere 5.0.

Pour gérer directement un seul hôte, entrez l'adresse IP ou le nom d'hôte.
 Pour gérer plusieurs hôtes, entrez l'adresse IP ou le nom d'un serveur vCenter Server.

Adresse IP/Nom :

Nom d'utilisat. :

Mot de pas. :

Utiliser informations identification Windows

Connexion
Fermer

Avertissement sécurité

Avertissements certificat

Un certificat SSL non sécurisé est installé sur "192.168.1.165" et la protection des communications n'est pas garantie. Selon votre stratégie de sécurité, ce problème peut être mineur. Vous pouvez installer un certificat SSL sécurisé sur votre serveur pour ne plus voir cet avertissement.

Le certificat reçu de "192.168.1.165" a été émis pour "localhost.localdomain". La protection des communications "192.168.1.165" n'est pas garantie. Vérifiez que le nom de domaine complet sur le certificat correspond à l'adresse du serveur auquel vous voulez vous connecter.

Cliquez sur Ignorer pour utiliser le certificat SSL actuel.

Installer ce certificat et ne plus afficher d'avertissement de sécurité pour "192.168.1.165".

192.168.1.165 - vSphere Client

Fichier Modifier Affichage Inventaire Administration Plug-ins Aide

Page d'accueil

Inventaire

Inventaire

Administration

Rôles Journaux système

Tâches récentes Nom, Cible ou Statut contient : [] Effacer X

Nom	Cible	Statut	Détails	Lancé par	Heure de début de...	Heure de début	Heure de fin
Activation automatique	192.168.1.165	Terminé		root	15/10/2010 02:16:05	15/10/2010 02:16:05	15/10/2010 02:16:05

Tâches Mode d'évaluation : 60 jours restants root

Ajout de banque de donnée

Pour ajouter une banque de donnée dans laquelle seront stockées les VM il faut un peripherique hors USB, j'ai donc un HDD interne de 1TO

localhost.localdomain VMware ESXi, 5.0.0, 504890

Premiers contacts | Résumé | Machines virtuelles | Allocation ressources | Performance | **Configuration** | Utilisateurs et groupes locaux | Événements | Autorisations

L'hôte ESXi n'a pas de stockage persistant.
 Pour exécuter machines virtuelles, créer au moins une banque de données pour maintenir machines virtuelles et autres fichiers système.
 Note : si vous comptez utiliser iSCSI ou un NFS, vérifiez que vos adaptateurs stockage et connexions réseau sont bien configurés avant de continuer.
 Pour ajouter du stock maintenant, cliquez ici pour créer une banque de données...

Matériel

État de santé
 Processeurs
 Mémoire
 ▾ Stockage
 Mise en réseau
 Adaptateurs de stockage
 Adaptateurs réseau
 Paramètres avancés
 Gestion de l'alimentation

Afficher : Banques de données | Périphériques

Périphériques Actualiser Réa

Nom	Nom exécution	État opérationnel	LUN	Type	Type de lecteur	Transport	Capacité	Propriétaire	Accélération matérielle
Local DELL Disk (naa.6782bcb0039...	vmhba2:C2:T0:L0	Monté	0	disk	Non SSD	SCSI parallèle	931,00 Gi	NMP	Non prise en charge

Ensuite aller dans Banque de données et ajouter un disque LUN

Afficher : Banques de données | Périphériques

Banques de données Actualiser Supprimer Ajouter stockage... Réanalyser tout..

Identification	Périphérique	Type de lecteur	Capacité	Libre	Type	Dernière mise à jour	Accélération matérielle
----------------	--------------	-----------------	----------	-------	------	----------------------	-------------------------


Ajouter stockage — □ ×

Choisir le type de stockage
 Spécifier si vous voulez formater un nouveau volume ou utiliser un dossier partagé sur le réseau.

Disque/LUN
 Choisir disque/LUN
 Version du système de fichier:
 Disposition actuelle du disque
 Propriétés
 Formatage
 Prêt à terminer

Type de stockage

- Disque/LUN**
 Créer banque de données sur Fibre Channel, iSCSI, ou un disque SCSI local, ou monter volume VMFS existant .
- Système de fichiers réseau**
 Choisir cette option si vous voulez créer un système de fichiers réseau.

 Ajouter une banque de données sur Fibre Channel ou iSCSI l'ajoutera à tous les hôtes ayant accès aux supports stockage.

Ajouter stockage



Choisir disque/LUN

Choisir un LUN pour créer une banque de données ou pour étendre l'actuelle

Disque/LUN

Choisir disque/LUN

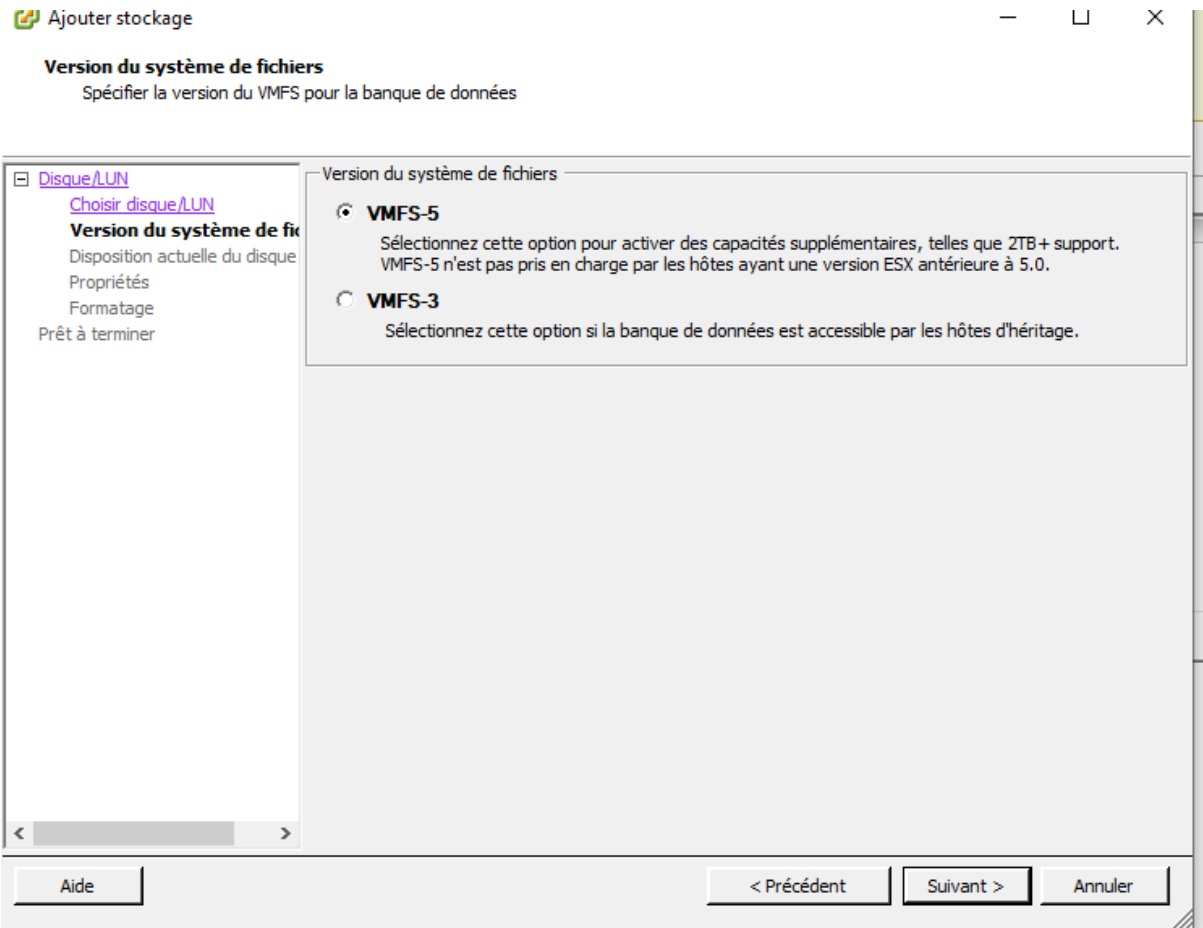
Version du système de fichier:
Disposition actuelle du disque:
Propriétés
Formatage
Prêt à terminer

Nom, Identifiant, ID chemin, LUN, Capacité, Extensible ou Étiquette V... Effacer

Nom	ID chemin	LUN	Type de lecteur	Capacité
Local DELL Disk (naa.6782bcb00391...	vmhba2:C2:T0:L0	0	Non SSD	931,00 Go

Aide < Précédent **Suivant >** Annuler

On laisse par défaut



Si le disque est initialisé au format GPT il faut mettre MBR suivre ce tuto « [ESXI - Impossible de rajouter un stockage \(adminmalin.fr\)](#) »

Après avoir activé SSH j'ai effectué cette commande :

```

# ls -al /dev/disks/
drwxr-xr-x 1 root root          512 Oct 15 02:55 .
drwxr-xr-x 1 root root          512 Oct 15 02:55 ..
-rw-r----- 1 root root 61555605504 Oct 15 02:55 mpx.vmhba32:C0:T0:L0
-rw-r----- 1 root root 4161536 Oct 15 02:55 mpx.vmhba32:C0:T0:L0:1
-rw-r----- 1 root root 262127616 Oct 15 02:55 mpx.vmhba32:C0:T0:L0:5
-rw-r----- 1 root root 262127616 Oct 15 02:55 mpx.vmhba32:C0:T0:L0:6
-rw-r----- 1 root root 115326976 Oct 15 02:55 mpx.vmhba32:C0:T0:L0:7
-rw-r----- 1 root root 299876352 Oct 15 02:55 mpx.vmhba32:C0:T0:L0:8
-rw-r----- 1 root root 999653638144 Oct 15 02:55 naa.6782bc00391b100144a703ffcc4b84e
-rw-r----- 1 root root 1048576000 Oct 15 02:55 naa.6782bc00391b100144a703ffcc4b84e:1
-rw-r----- 1 root root 272629760 Oct 15 02:55 naa.6782bc00391b100144a703ffcc4b84e:2
-rw-r----- 1 root root 524288000 Oct 15 02:55 naa.6782bc00391b100144a703ffcc4b84e:3
-rw-r----- 1 root root 134217728 Oct 15 02:55 naa.6782bc00391b100144a703ffcc4b84e:4
-rw-r----- 1 root root 972008980480 Oct 15 02:55 naa.6782bc00391b100144a703ffcc4b84e:5
-rw-r----- 1 root root 26214400000 Oct 15 02:55 naa.6782bc00391b100144a703ffcc4b84e:6
lrwxrwxrwx 1 root root          20 Oct 15 02:55 vml.000000000766d8826133323a303a30 -> mpx.vmhba32:C0:T0:L0
lrwxrwxrwx 1 root root          22 Oct 15 02:55 vml.000000000766d8826133323a303a30:1 -> mpx.vmhba32:C0:T0:L0:1
lrwxrwxrwx 1 root root          22 Oct 15 02:55 vml.000000000766d8826133323a303a30:5 -> mpx.vmhba32:C0:T0:L0:5
lrwxrwxrwx 1 root root          22 Oct 15 02:55 vml.000000000766d8826133323a303a30:6 -> mpx.vmhba32:C0:T0:L0:6
lrwxrwxrwx 1 root root          22 Oct 15 02:55 vml.000000000766d8826133323a303a30:7 -> mpx.vmhba32:C0:T0:L0:7
lrwxrwxrwx 1 root root          22 Oct 15 02:55 vml.000000000766d8826133323a303a30:8 -> mpx.vmhba32:C0:T0:L0:8
lrwxrwxrwx 1 root root          36 Oct 15 02:55 vml.0200000006782bc00391b100144a703ffcc4b84e504552432036 -> naa.6782bc00391b100144a703ffcc4b84e
lrwxrwxrwx 1 root root          38 Oct 15 02:55 vml.0200000006782bc00391b100144a703ffcc4b84e504552432036:1 -> naa.6782bc00391b100144a703ffcc4b84e:1
lrwxrwxrwx 1 root root          38 Oct 15 02:55 vml.0200000006782bc00391b100144a703ffcc4b84e504552432036:2 -> naa.6782bc00391b100144a703ffcc4b84e:2
lrwxrwxrwx 1 root root          38 Oct 15 02:55 vml.0200000006782bc00391b100144a703ffcc4b84e504552432036:3 -> naa.6782bc00391b100144a703ffcc4b84e:3
lrwxrwxrwx 1 root root          38 Oct 15 02:55 vml.0200000006782bc00391b100144a703ffcc4b84e504552432036:4 -> naa.6782bc00391b100144a703ffcc4b84e:4
lrwxrwxrwx 1 root root          38 Oct 15 02:55 vml.0200000006782bc00391b100144a703ffcc4b84e504552432036:5 -> naa.6782bc00391b100144a703ffcc4b84e:5
lrwxrwxrwx 1 root root          38 Oct 15 02:55 vml.0200000006782bc00391b100144a703ffcc4b84e504552432036:6 -> naa.6782bc00391b100144a703ffcc4b84e:6
# partedUtil mklabel /dev/disks/naa.6782bc00391b100144a703ffcc4b84e msdos
#

```

Disposition actuelle du disque

Vous pouvez partitionner et formater le périphérique entier, tout l'espace libre, ou un bloc individuel d'espace libre.

☰ [Disque/LUN](#)

- [Choisir disque/LUN](#)
- [Version du système de fichier](#)
- Disposition actuelle du di**
- Propriétés
- Formatage
- Prêt à terminer

Revoir disposition disque actuelle :

Périphérique	Type de lecteur	Capacité	Disponible	LUN
Local DELL Disk (naa.6782bcb...	Non SSD	931,00 Go	931,00 Go	0

Emplacement
/vmfs/devices/disks/naa.6782bcb00391b100144a703ffc4b84e

Format de partition
MBR

Le disque dur est vierge.

Il y a seulement une configuration de disposition disponible. Utiliser le bouton Suivant pour passer aux autres pages d'assistant.

Une partition sera créée et utilisée

< Aide >

< Précédent

Suivant >

Annuler

Propriétés

Indiquez les propriétés de la banque de données

☐ [Disque/LUN](#)

[Choisir disque/LUN](#)

[Version du système de fichier:](#)

[Disposition actuelle du disque](#)

Propriétés

Formatage

Prêt à terminer

Entrer nom banque données

BASE1

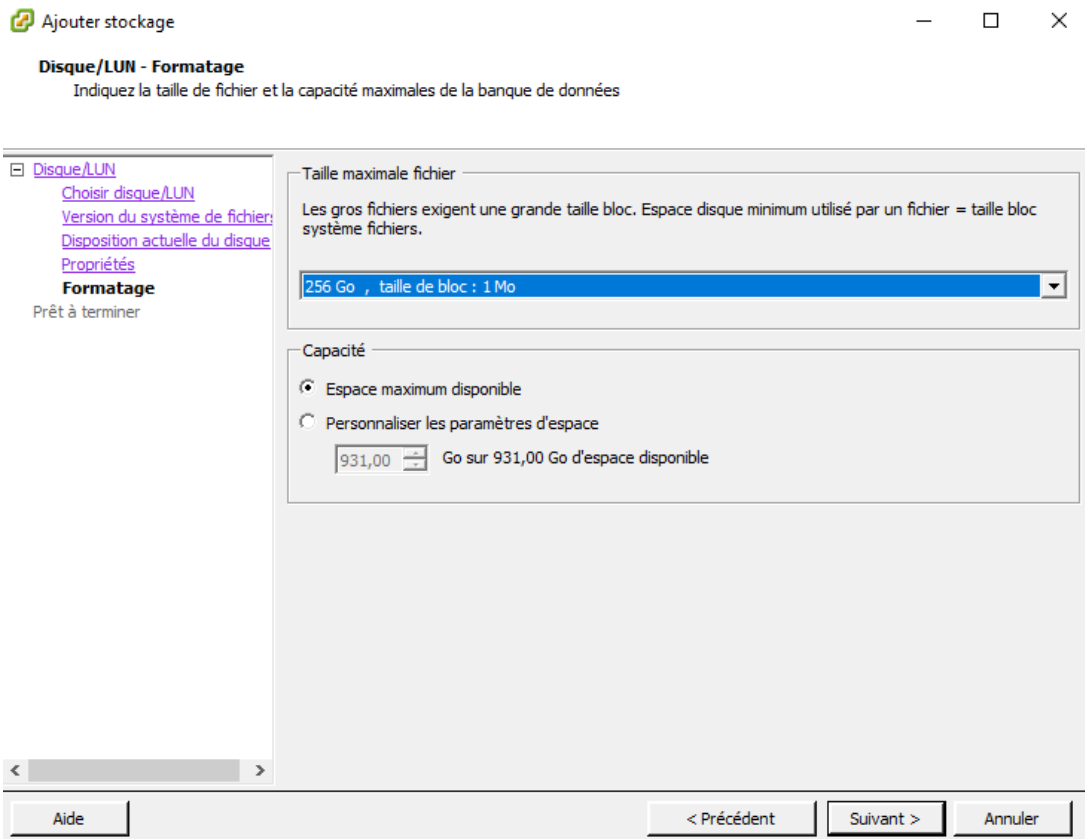
Aide

< Précédent

Suivant >

Annuler

Je laisse tout par défaut



Ensuite un petit résumé

Prêt à terminer

Passer en revue la disposition du disque et cliquez sur Terminer pour ajouter le stockage

Disque/LUN
Prêt à terminer

Disposition disque :

Périphérique	Type de lecteur	Capacité	LUN
Local DELL Disk (naa.6782bcb003...	Non SSD	931,00 Go	0

Emplacement
/vmfs/devices/disks/naa.6782bcb00391b100144a703ffcc4b84e

Format de partition
MBR

Partitions principales

	Capacité
VMFS (Local DELL Disk (naa.6782b...	931,00 Go

Système fichier :

Propriétés

Nom banque de données: BASE1

Formatage

Système fichier : vmfs-3
Taille bloc : 1 Mo
Taille maximale fichier : 256,00 Go

Aide < Précédent Terminer Annuler

Nous souhaitons ajouter une machine maintenant

192.168.1.165 localhost.localdomain VMware ESXi, 5.0.0, 5048

- Nouvelle machine virtuelle... Ctrl+N
- Nouveau pool de ressources... Ctrl+O
- Entrer en mode maintenance
- Réanalyser les banques de données...
- Ajouter autorisation... Ctrl+P
- Arrêter
- Redémarrer
- Rapport de Résumé...
- Rapport de performance...
- Ouvrir dans une nouvelle fenêtre... Ctrl+Alt+N

État

Pour l'instant « typique »

Configuration

Version de machine virtuelle : 8

Choisir la configuration pour la machine virtuelle

<p>Configuration</p> <ul style="list-style-type: none">Nom et emplacementStockageSystème d'exploitation clientRéseauCréer un disquePrêt à terminer	<p>Configuration</p> <p><input checked="" type="radio"/> Typique</p> <p>Créer une VM avec les périphériques et les options de configuration les plus courants.</p> <p><input type="radio"/> Personnalisée</p> <p>Créer une VM avec des périphériques supplémentaires ou des options de configuration spécifiques.</p>
--	---

Aide < Précédent Suivant > Annuler

Nom et emplacement

Version de machine virtuelle :

Spécifier un nom et un emplacement pour cette machine virtuelle

<p>Configuration</p> <p>Nom et emplacement</p> <ul style="list-style-type: none">StockageSystème d'exploitation clientRéseauCréer un disquePrêt à terminer	<p>Nom :</p> <p>Test</p> <p>Les noms de VM peuvent contenir jusqu'à 80 caractères et doivent être uniques dans chaque dossier de VM vCenter Server.</p> <p>Les dossiers de VM ne sont pas visibles une fois connectés directement à un hôte. Pour consulter les dossiers de VM et spécifier un emplacement pour cette VM, connectez-vous au vCenter Server.</p>
---	---

Je choisis cette base

Créer une nouvelle machine virtuelle

Version de machine virtuelle : 8

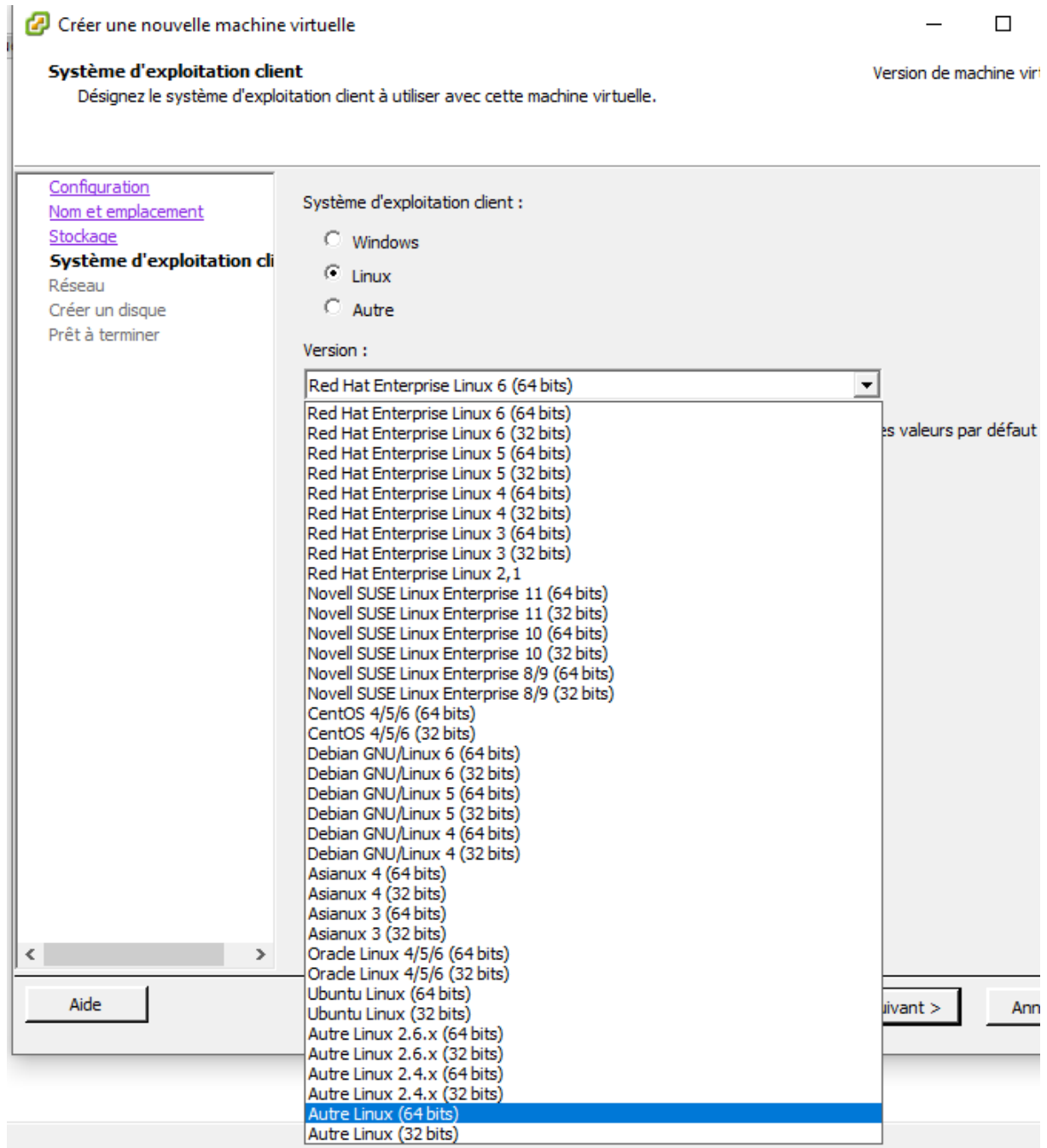
Stockage
Choisir un stockage de destination pour les fichiers de machine virtuelle

[Configuration](#)
[Nom et emplacement](#)
Stockage
Système d'exploitation client
Réseau
Créer un disque
Prêt à terminer

Choisir un stockage de destination dans lequel enregistrer les fichiers de machine virtuelle :

Nom	Type de lec.	Capacité	Alloué	Libre	Type	Provisio
BASE1	Non SSD	930,75 Go	577,00 Mo	930,19 Go	VMFS3	Pris en d

On selectionne quelle OS



Ensuite connexion réseau

Réseau

Version de machine virtuelle :


Quelles connexions réseau seront utilisées par la machine virtuelle ?

[Configuration](#)
[Nom et emplacement](#)
[Stockage](#)
[Système d'exploitation client](#)
Réseau
Créer un disque
Prêt à terminer

Créer les connexions réseau

Combien de cartes NIC voulez-vous connecter ?

Réseau	Adaptateur	Connecter à mise sous tension
NIC 1: <input type="text" value="VM Network"/>	<input type="text" value="E1000"/>	<input checked="" type="checkbox"/>

 Si supporté par cette version VM, plus de 4 cartes NIC peuvent être ajoutées après la création de la machine virtuelle, via la boîte dialogue Modifier les paramètres.

Le choix de l'adaptateur peut affecter les performances de gestion réseau et la compatibilité de la migration. Consultez le [VMware KnowledgeBase](#) pour plus d'informations sur le choix des adaptateurs réseau supportés pour les différents hôtes et SE clients.

Créer un disque

Version de machine virtuelle : 8

Spécifier la taille de disque virtuel et la politique de provisionnement

[Configuration](#)
[Nom et emplacement](#)
[Stockage](#)
[Système d'exploitation client](#)
[Réseau](#)
Créer un disque
Prêt à terminer

Banque de données :

Espace disponible (Go) :

Taille disque virtuel :

Provisionnement statique mis à zéro en différé
 Provisionnement statique immédiatement mis à zéro
 Provisionnement dynamique



Créer une nouvelle machine virtuelle



Prêt à terminer

Version de machine virtuelle : 8

Cliquer sur Terminer pour démarrer une tâche qui créera la nouvelle machine virtuelle

[Configuration](#)

[Nom et emplacement](#)

[Stockage](#)

[Système d'exploitation client](#)

[Réseau](#)


[Créer un disque](#)

Prêt à terminer

Paramètres de la nouvelle machine virtuelle :

Nom :	Test
Hôte/cluster :	localhost.
Banque de données :	BASE1
SE client :	Autre Linux (64 bits)
NIC :	1
Réseau carte réseau 1 :	VM Network
Provisionnement du disque :	Provisionnement statique mis à zéro en différé
Taille du disque virtuel :	15 Go

Éditer les paramètres de la machine virtuelle avant

 La création de la VM n'inclut pas l'installation automatique du SE client. Installez un SE client sur la VM après création de la VM.

Aide

< Précédent

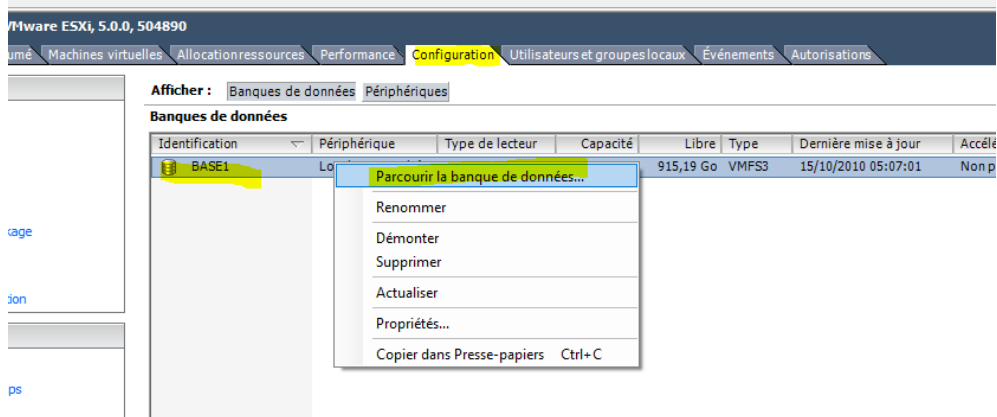
Terminer

Annuler

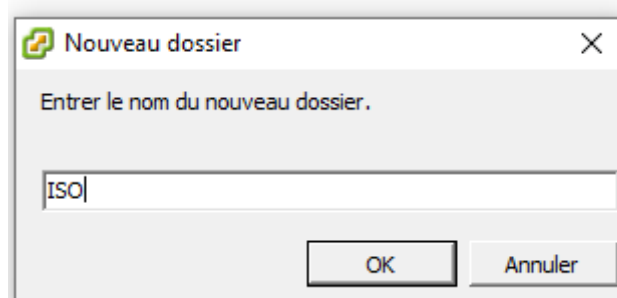
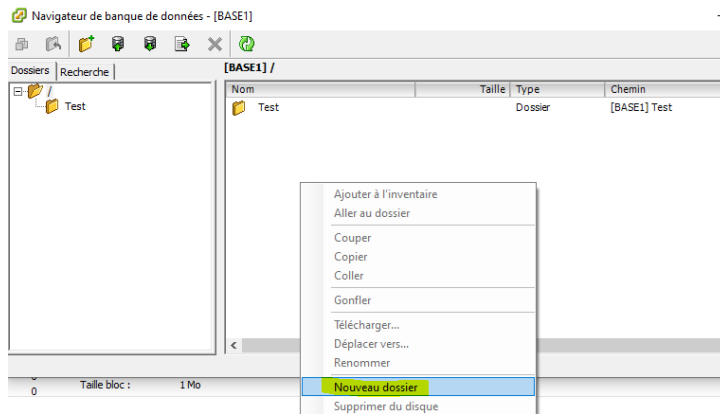
Installation ISO avant démarrage VM

Avant tout il faut un ISO je vais donc installer un ISO de debian 11

Il faut ce rendre dans le menu banque de données

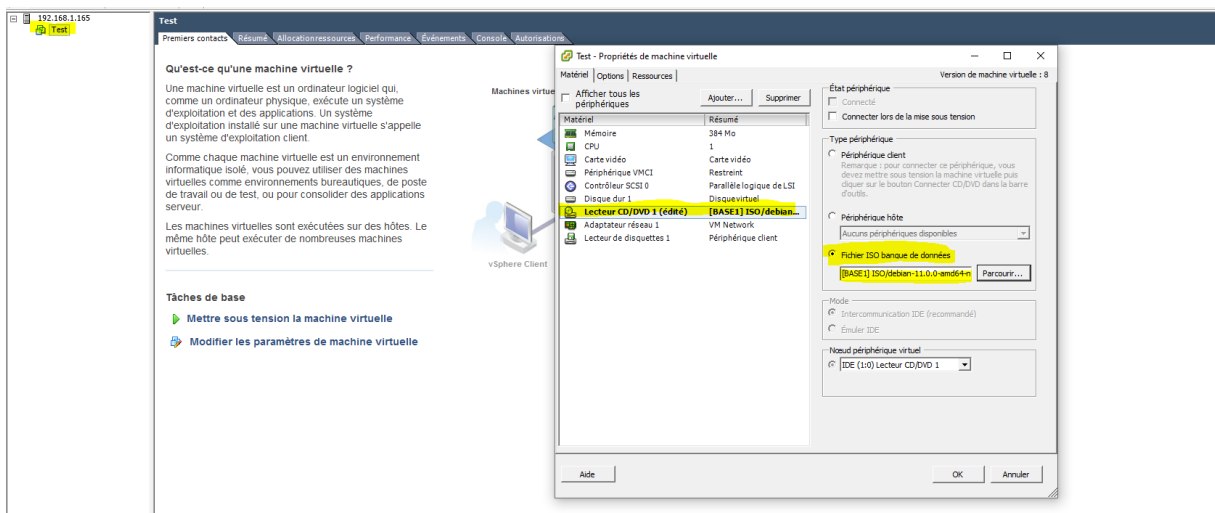
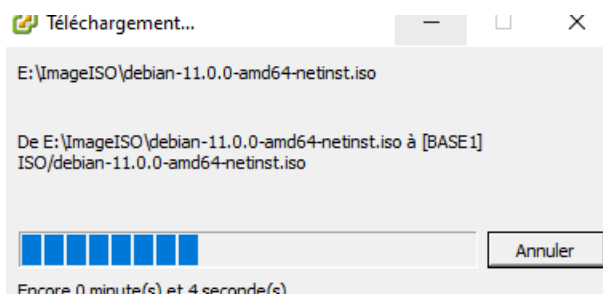
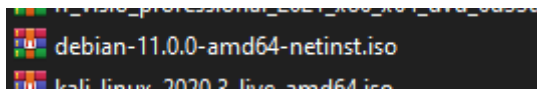


Test ici est le nom de ma VM

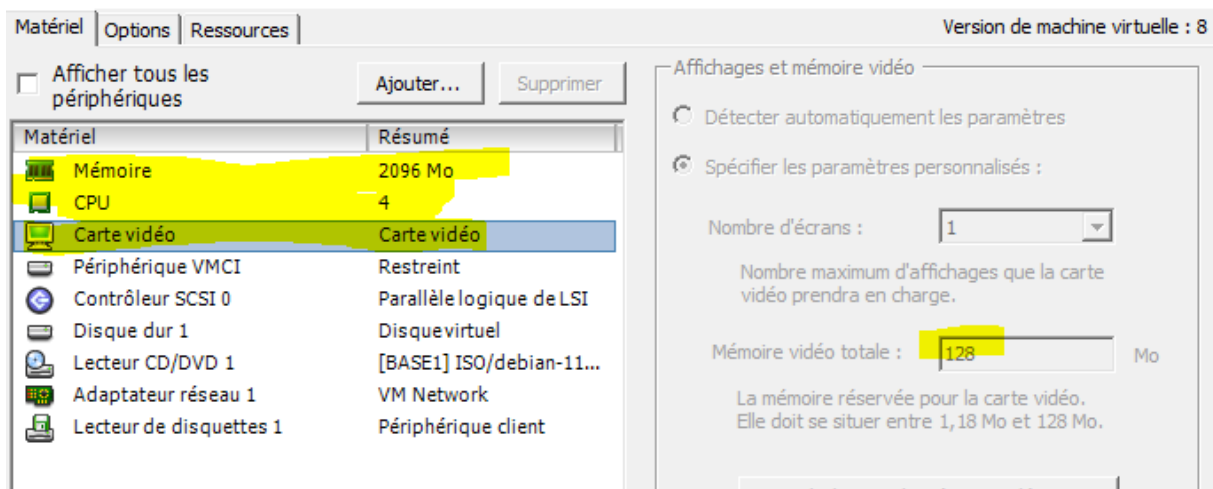




Ensuite j'installe l'ISO depuis mon PC



Il faut configurer RAM, RAM vidéo + CPU



1 est

Premiers contacts | Résumé | Allocation ressources | Performance | Événement

Qu'est-ce qu'une machine virtuelle ?

Une machine virtuelle est un ordinateur logiciel qui, comme un ordinateur physique, exécute un système d'exploitation et des applications. Un système d'exploitation installé sur une machine virtuelle s'appelle un système d'exploitation client.

Comme chaque machine virtuelle est un environnement informatique isolé, vous pouvez utiliser des machines virtuelles comme environnements bureautiques, de poste de travail ou de test, ou pour consolider des applications serveur.

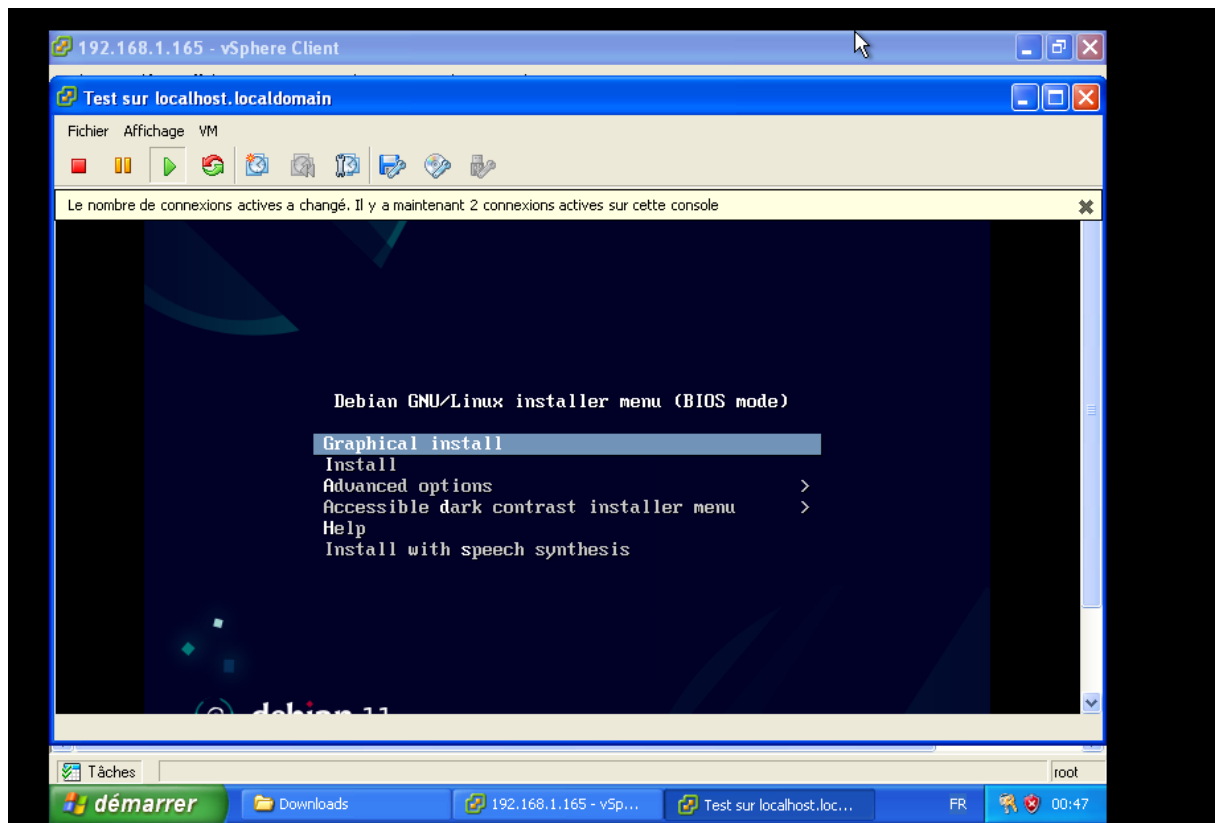
Les machines virtuelles sont exécutées sur des hôtes. Le même hôte peut exécuter de nombreuses machines virtuelles.

Tâches de base

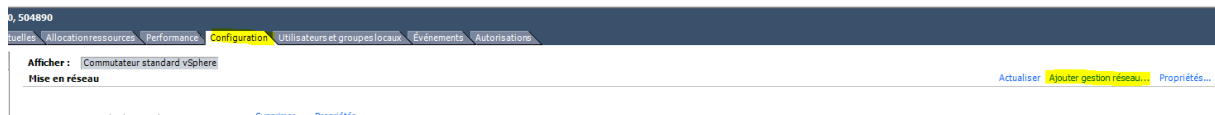
- ▶ Mettre sous tension la machine virtuelle
- ▶ Modifier les paramètres de machine virtuelle

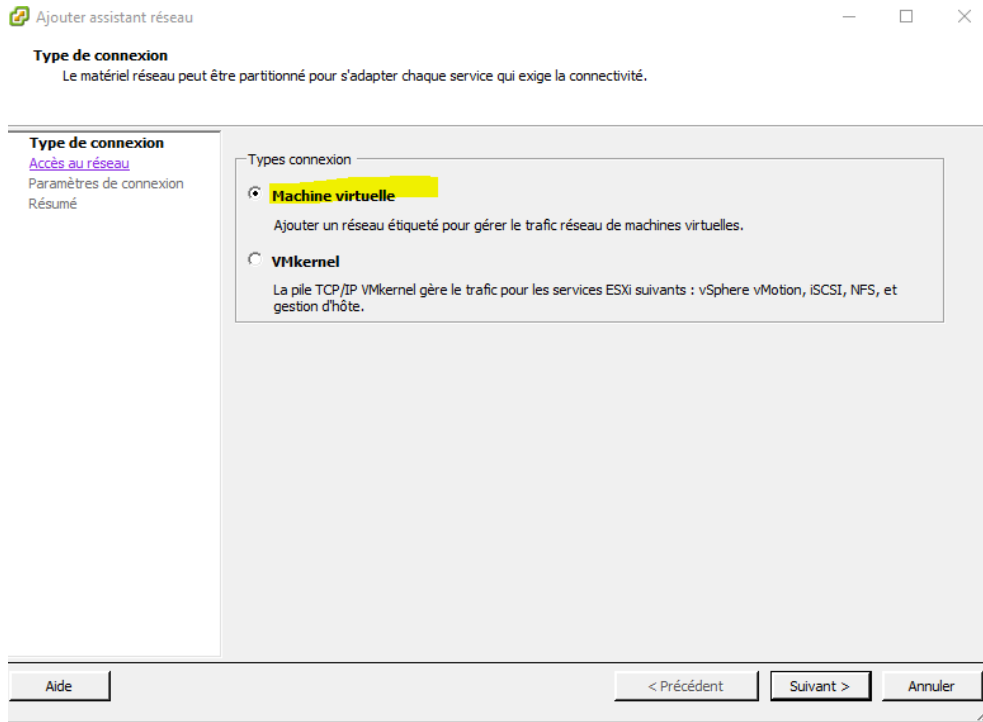
Ensuite on démarre

Et voilà

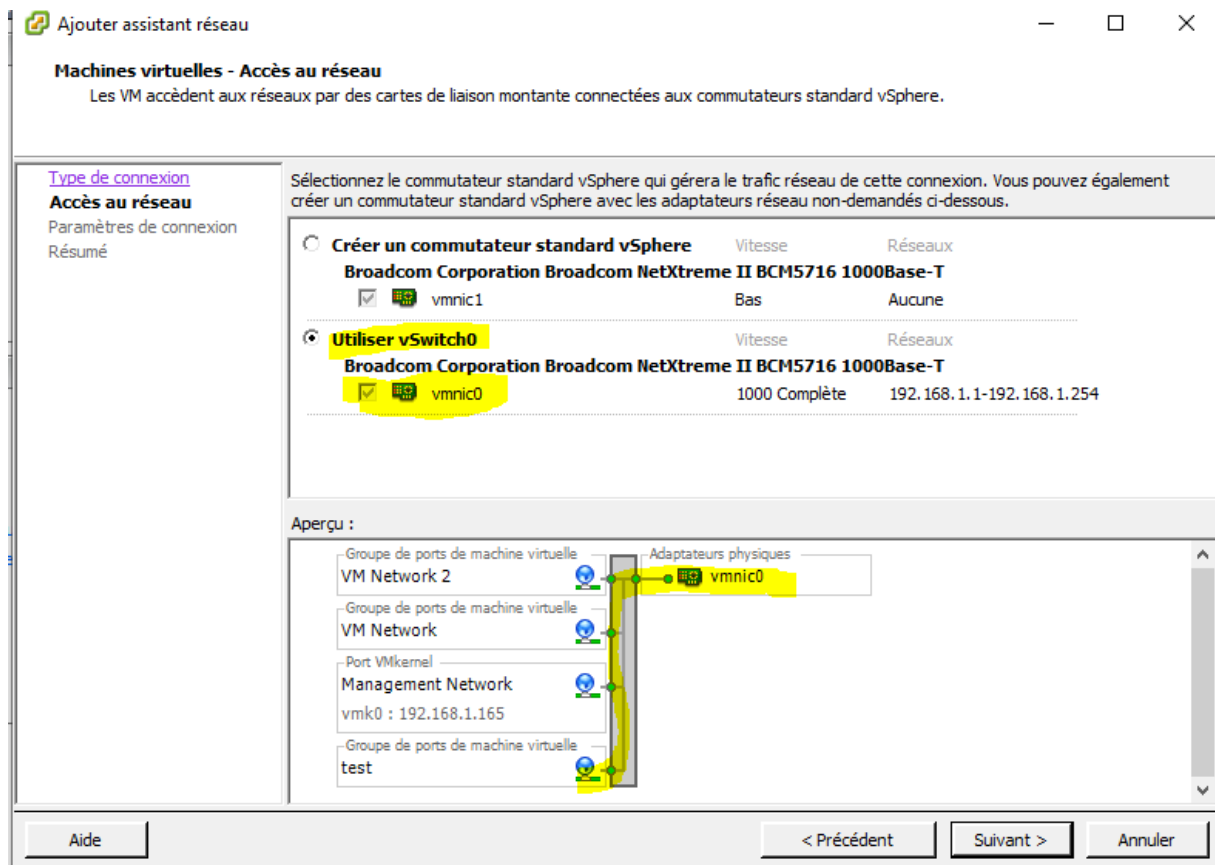


Ajout d'un réseau pour les machines virtuelles





VMNIC 0 = mon interface physique reliée au switch



Ici je crée un réseau virtuel pour mes machines relié à mon interface physique, d'après ce que j'ai compris c'est l'équivalent du commutateur externe sur Hyper-V

Ajouter assistant réseau

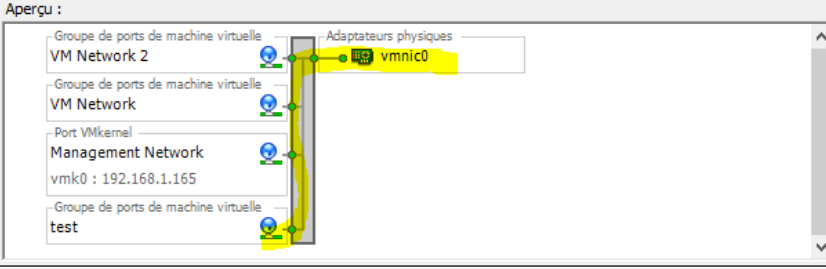
Machines virtuelles - Accès au réseau
Les VM accèdent aux réseaux par des cartes de liaison montante connectées aux commutateurs standard vSphere.

Type de connexion
Accès au réseau
Paramètres de connexion
Résumé

Sélectionnez le commutateur standard vSphere qui gèrera le trafic réseau de cette connexion. Vous pouvez également créer un commutateur standard vSphere avec les adaptateurs réseau non-demandés ci-dessous.

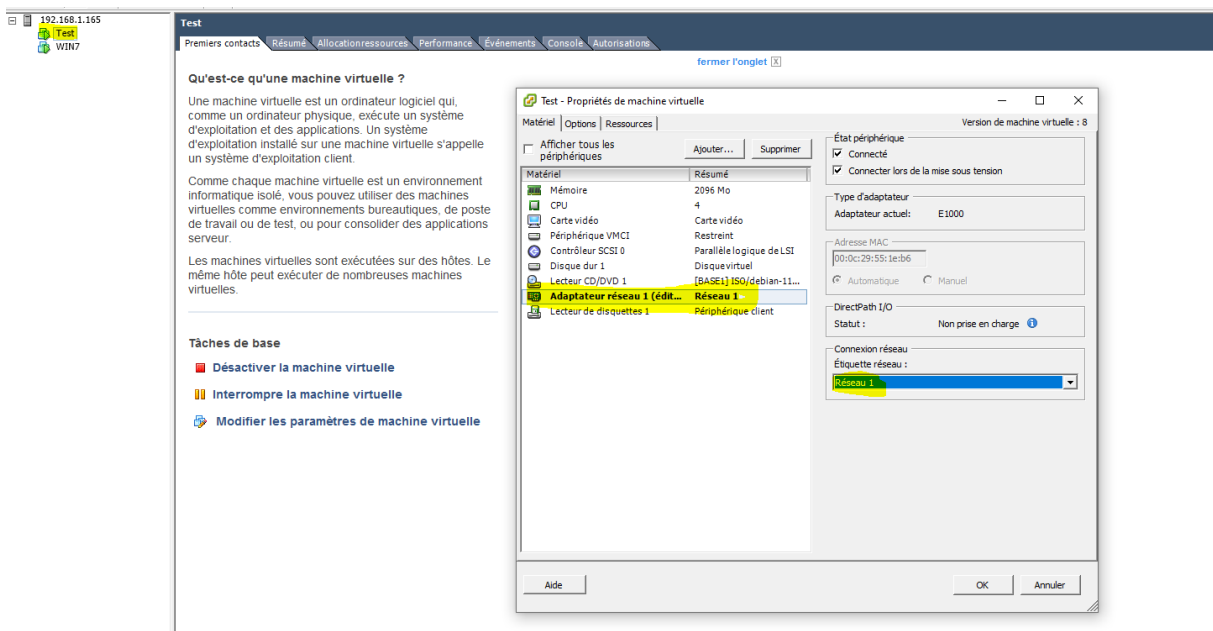
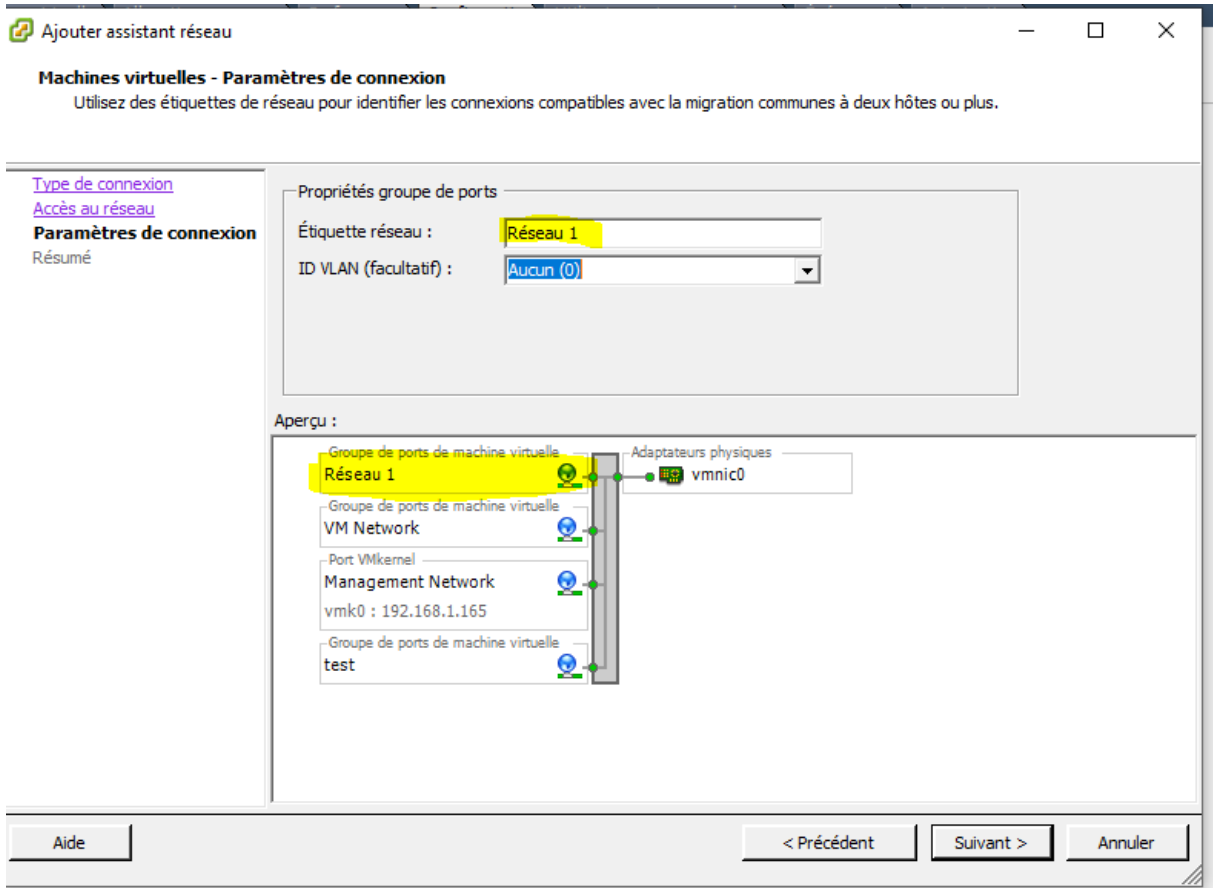
	Vitesse	Réseaux
<input type="radio"/> Créer un commutateur standard vSphere		
Broadcom Corporation Broadcom NetXtreme II BCM5716 1000Base-T		
<input checked="" type="checkbox"/> vmnic1	Bas	Aucune
<input checked="" type="radio"/> Utiliser vSwitch0		
Broadcom Corporation Broadcom NetXtreme II BCM5716 1000Base-T		
<input checked="" type="checkbox"/> vmnic0	1000 Complète	192.168.1.1-192.168.1.254

Aperçu :



Le diagramme d'aperçu illustre la configuration réseau. À gauche, une liste de groupes de ports de machine virtuelle : VM Network 2, VM Network, Management Network (avec l'adresse vmk0 : 192.168.1.165) et test. À droite, un adaptateur physique est listé : vmnic0. Des lignes jaunes indiquent la connexion entre les groupes de ports et l'adaptateur physique.

Aide < Précédent Suivant > Annuler



J'attends que l'installation de la VM se termine

